

AUER ProjektCenter^{NG}

Benutzerhandbuch

© AUER - Die Bausoftware GmbH

Diese Dokumentation wurde mit der größtmöglichen Sorgfalt erstellt, jedwede Haftung muss jedoch ausgeschlossen werden.

Die Dokumentationen der AUER - Die Bausoftware GmbH beziehen sich grundsätzlich auf den vollen Funktionsinhalt des Programms, auch wenn einzelne Programmteile nicht erworben wurden. Falls Beschreibung und Programm nicht übereinstimmen, gelten die Menüs und Programmzeilen des Programms.

Der Inhalt dieses Dokumentes kann ohne Benachrichtigung geändert werden. Dieses Dokument oder Teile davon dürfen nicht ohne ausdrückliche Erlaubnis vervielfältigt oder übertragen werden, unabhängig davon auf welche Art und Weise oder mit welchen Mitteln, elektronisch oder mechanisch, dies geschieht.

Die in dieser Dokumentation enthaltene Beschreibung bezieht sich auf den Programmstand zum Zeitpunkt der Drucklegung. Durch die laufende Programmpflege, welche auch zwischen den Releasezeitpunkten vorgenommen wird, können einzelne Programmteile unterschiedlich zu dieser Dokumentation funktionieren. In diesem Fall gilt die Beschreibung in der Online-Hilfe im Programm.

© AUER - Die Bausoftware GmbH, 1995-2007, Alle Rechte vorbehalten – All rights reserved.

MS-DOS, Excel, Windows, Windows 95, Windows 98, Windows NT, Windows 2000, Windows XP und Windows Vista sind eingetragene Warenzeichen der Microsoft Corporation

1. Auflage, September 2007

Inhalt

ProjektCenter	1
Allgemein.....	1
Systemanforderungen	1
Installation	2
Auer ProjektCenter Administration	7
Index.....	13

ProjektCenter

Allgemein

Das AUER ProjektCenter ermöglicht Ihnen einen Überblick über alle aktuell vorhandenen AUER Success Projekte in Ihrem Unternehmen. Es dient als zentraler Stelle, an der alle Projektdaten gesammelt werden, so dass Auswertungen über mehrere Projekte erstellt werden können. Diese Auswertungen können wie gewohnt alle Projektdaten betreffen, also zum Beispiel Status, Angebotssumme oder abgerechnete Summen.

Das ProjektCenter durchsucht selbständig zu festgelegten Zeiten die angegebenen Projektverzeichnisse und überträgt die aktuellen Projektdaten in seine Datenbank. Daneben kann der Suchlauf auch jederzeit von Hand gestartet werden. Auf diese Weise ist sichergestellt, dass die abgerufenen Auswertungen stets auf aktuellen Daten beruhen.

Auch AUER Success NG bietet eine Schnittstelle zum ProjektCenter. So können Projekte direkt von AUER Success aus ins ProjektCenter übertragen werden.

Systemanforderungen

Hardware

Personalcomputer ab Pentium 4 Prozessor 1600 MHz oder gleichwertigem und 1 GB RAM

CD-ROM oder DVD Laufwerk, lokale Festplatte

Erforderlicher Speicherplatz für die Installation: 350 MB

Ethernet 10/100/1000B-TX Netzwerkkarte

Microsoft Maus oder kompatibles Zeigegerät

Betriebssysteme

Microsoft Windows 2000 (SP 4), Microsoft Windows XP (SP 2),

Microsoft Windows Vista (32 Bit), Windows Server 2003

Installation

Datenbank installieren

Das ProjektCenter benötigt eine Datenbank um die vielen Projekte zu verwalten. Falls Sie in Ihrem Unternehmen bereits über einen Microsoft SQL-Server 2005 verfügen, so können Sie diesen auch für das ProjektCenter verwenden. Andernfalls müssen Sie zuerst den mitgelieferten Microsoft SQL-Server 2005 Express installieren. Das Setup dazu finden Sie auf der Installations-CD. Damit der SQL Server reibungslos installiert werden kann, müssen zuerst der Microsoft Windows Installer und das Microsoft .NET Framework 2.0 installiert werden. Beide Programme finden Sie auf den Webseiten von Microsoft zum kostenlosen Download.

Microsoft Windows-Installer 3.1

<http://www.microsoft.com/downloads/details.aspx?familyid=889482fc-5f56-4a38-b838-de776fd4138c&displaylang=de>

Microsoft .NET Framework 2.0

<http://www.microsoft.com/downloads/details.aspx?displaylang=de&FamilyID=0856eacb-4362-4b0d-8edd-aab15c5e04f5>

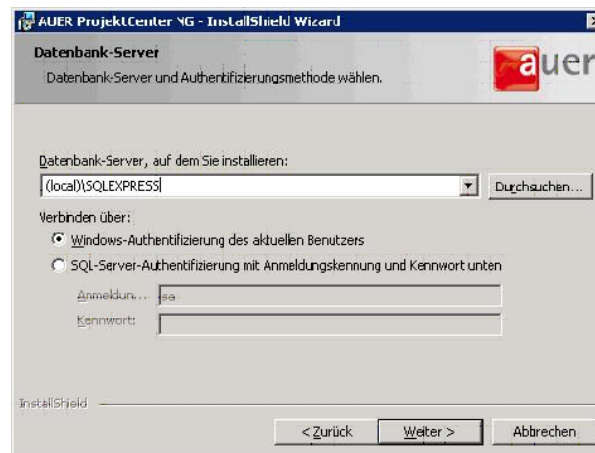
Für das Betriebssystem Windows 2000 müssen zusätzlich noch die Microsoft Data Access Components in der Version 2.8 installiert werden. Auch dieses Setup finden Sie auf den Webseiten von Microsoft.

<http://www.microsoft.com/downloads/details.aspx?FamilyID=6C050FE3-C795-4B7D-B037-185D0506396C&displaylang=de>

Nach der Installation dieser Programme kann das Setup des Microsoft SQL Server 2005 Express und anschließend das Setup des AUER ProjektCenter ausgeführt werden.

Setup

Während der Installation des ProjektCenters werden Sie im folgenden Fenster aufgefordert den verwendeten Datenbank-Server auszuwählen.



Falls Sie den Microsoft SQL-Server 2005 Express von der Installations-CD verwenden, sollte unter ‚Datenbank-Server‘ der oben gezeigte Eintrag zur Auswahl stehen. Unter ‚Verbinden über‘ wählen Sie die Authentifizierungsmethode die Sie bei der Installation des SQL-Servers festgelegt haben. Im Standardfall ist dies die Windows-Authentifizierung.

Falls Sie einen bereits vorhandenen Microsoft SQL-Server 2005 verwenden, erfragen Sie bitte die korrekten Einstellungen von Ihrem zuständigen System-Administrator.

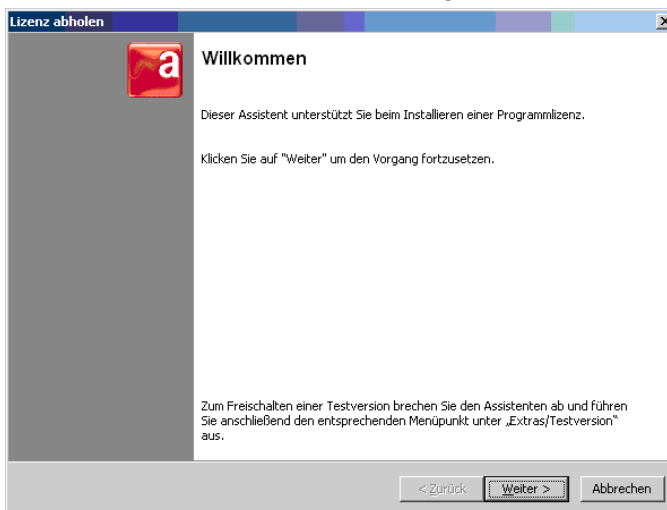
Zum Abschluss der Installation wird Ihnen folgender Auswahldialog angezeigt:



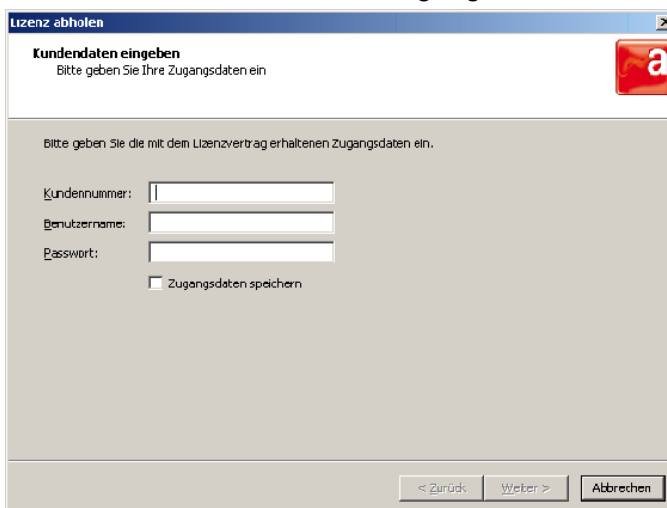
Um das ProjektCenter zu betreiben ist eine Lizenz notwendig. Wenn Sie das Auswahlfeld aktivieren wird direkt im Anschluss an das Setup der Lizenzmanager gestartet, über den die erforderliche Lizenz abgerufen werden kann.

Lizenzmanager

Der Lizenzmanager kann jederzeit auch über den Menüpunkt *Start / Programme / Auer Success / Auer Lizenzmanager* geöffnet werden. Wurde der Lizenzmanager vom Setup aus gestartet, so ist bereits der Assistent zum Abholen einer Lizenz aktiv. Ansonsten kann der Assistent über den Button ‚Lizenz abholen‘ gestartet werden.



Die von Ihnen erworbenen Lizenzen werden im Hause AUER, in Ihrem persönlichen Lizenzpool für Sie verwaltet. Aus diesem Lizenzpool können Lizenzen sowohl entnommen als auch in ihn zurückgelegt werden. Zum Schutz Ihres Lizenzpools benötigen Sie bei jeder Lizenzaktion Ihre erhaltenen Zugangsdaten.



Geben Sie hier Ihre mit dem Lizenzvertrag erhaltenen Zugangsdaten ein. Dabei bietet sich Ihnen die Möglichkeit, Ihre Zugangsdaten zu speichern, wodurch diese bei der nächsten Lizenzaktion automatisch eingefügt werden.

Für das Abholen der ProjektCenter-Lizenz gibt es zwei Möglichkeiten:



Online (Empfohlen)

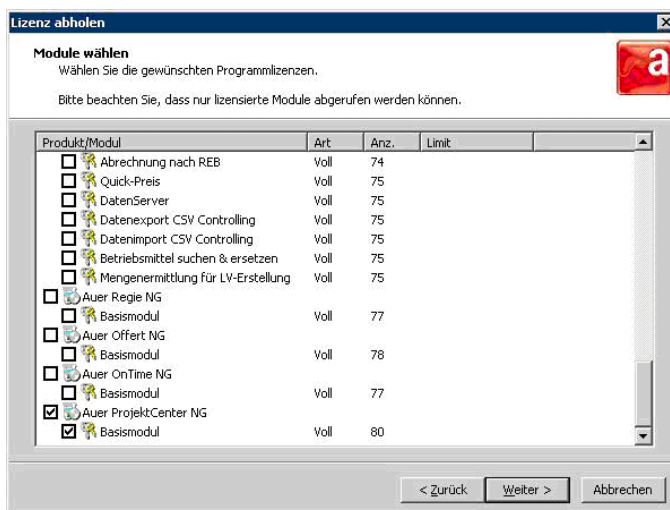
Bei der Online-Lizenzierung muss Ihr Rechner über einen direkten Internetzugang verfügen, um eine Verbindung mit <http://lizenz.bausoftware.at> herstellen zu können. Sollten Sie über eine aktive Internetverbindung verfügen, ist die online Variante zu bevorzugen, da sie wesentlich schneller und komfortabler ist.

Lizenzanforderungsdatei erstellen

Sollten Sie über keine direkte Internetverbindung verfügen, bietet sich Ihnen die Möglichkeit, eine Lizenzanforderungsdatei zu erstellen. Diese Datei können Sie per E-Mail an lizenz@bausoftware.at schicken, wobei das Versenden von jedem beliebigen PC aus erfolgen kann. Innerhalb weniger Minuten erhalten Sie von uns eine Antwort inkl.

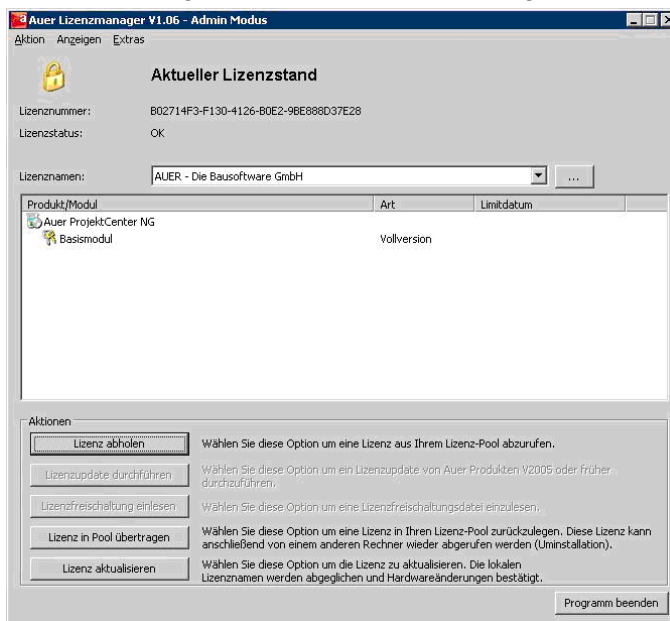
Lizenzfreischaltungsdatei an die Absenderadresse. Zum Freischalten Ihrer Module, müssen Sie diese Datei an dem PC, an dem Sie die Lizenzanforderungsdatei erstellt haben, einlesen.

Nachdem Sie sich für Ihre bevorzugte Lizenzierungsmethode entschieden haben, können Sie die ProjektCenter-Lizenz zum Abholen markieren:



Durch bestätigen mit 'Weiter', wird die ausgewählte Lizenz auf Ihren Computer geladen. Die Lizenz wird dabei Ihrem Lizenzpool entnommen. Sollten Sie das ProjektCenter irgendwann auf einem anderen Computer ausführen wollen, so müssen Sie Ihre Lizenz zuerst an den Pool zurückgeben, bevor Sie diese erneut auf einen anderen Computer laden können.

Der Lizenzmanager sollte Ihnen nach dem erfolgreichen Herunterladen der Lizenz folgenden Lizenzstand anzeigen:

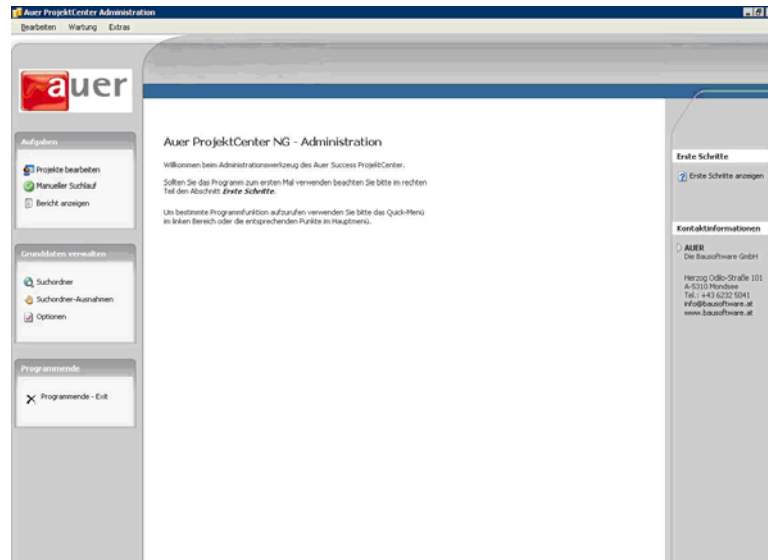


Sobald die Lizenz auf dem Computer verfügbar ist kann der ProjektCenter-Dienst gestartet werden. In der Regel ist dazu ein Neustart des Computers notwendig.

Auer ProjektCenter Administration

Über diese Anwendung wird das ProjektCenter verwaltet. Hier werden die Einstellungen zum

ProjektCenter-Dienst vorgenommen, der sich darum kümmert, dass zu festgelegten Zeiten die Projektdaten gesammelt werden, und von hier aus werden die Auswertungen aufgerufen.



Auf der linken Seite des Hauptmenüs befindet sich eine Navigationsleiste, von der aus die wichtigsten Funktionen des ProjektCenters direkt erreichbar sind. Rechts werden unsere Kontaktdaten eingeblendet und Hinweise zu den ersten Schritten mit dem ProjektCenter gegeben. Am oberen Rand schließlich findet sich eine Menüleiste mit den Auswahlmenüs Bearbeiten, Wartung und Extras.

Auswahlmenü Bearbeiten

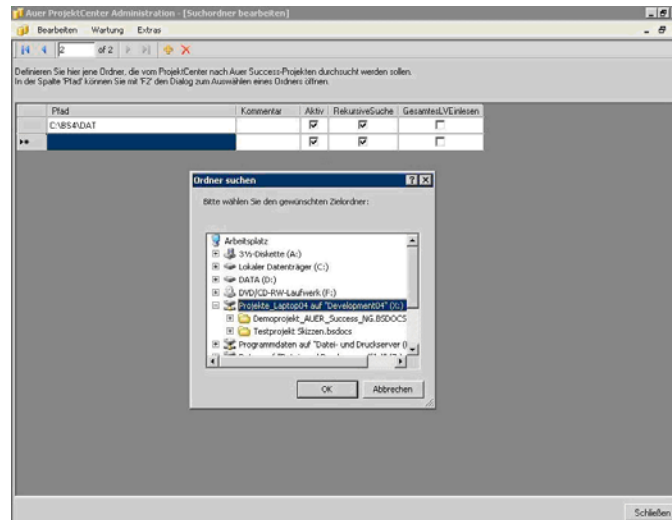
Viele Menüpunkte in diesem Auswahlmenü öffnen einen Dialog zum Anlegen und Bearbeiten von Datensätzen. Jeder dieser Dialoge bietet an seinem oberen Rand eine Werkzeugleiste mit den dazu benötigten Buttons. Die genaue Funktion der jeweiligen Buttons wird in dem gesonderten Abschnitt 'Werkzeugleiste Datensätze bearbeiten' näher erläutert.

Suchordner

Über diesen Menüpunkt können die Ordner festgelegt werden, die das ProjektCenter nach AUER Success Projekten durchsucht. Dazu kann in der Spalte 'Pfad' über die Taste 'F2' ein Suchdialog geöffnet werden, in dem der gewünschte Ordner festgelegt wird.

Um den Ordner zeitweilig vom Suchlauf auszunehmen kann in der Spalte 'Aktiv' das Häkchen entfernt werden.

Ein Häkchen in der Spalte ‚Rekursive Suche‘ legt fest, dass auch alle Unterordner des Ordners nach Success Projekten durchsucht werden. Die Spalte ‚Gesamtes LV einlesen‘ entscheidet darüber, ob das gesamte LV der gefundenen Success Projekte ins ProjektCenter übernommen werden soll.



Suchordner Ausnahmen

Hier werden Ordernamen eingetragen, die nicht durchsucht werden sollen, auch wenn es sich dabei um Unterordner eines Suchordners handelt. Statt vollständiger Ordernamen können auch regulärere Ausdrücke verwendet werden, um mehrere Ordner mit dem entsprechenden Namensmuster vom Suchlauf auszunehmen.

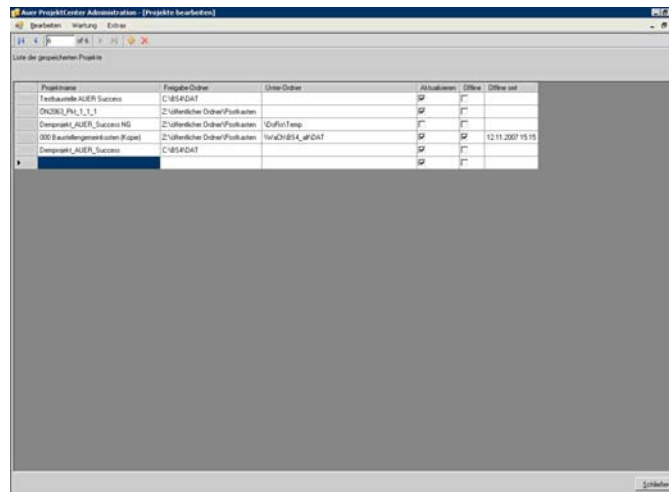
Projekte

In dieser Tabelle sind die AUER Success Projekte aufgelistet, die über den Suchlauf gefunden wurden. Angezeigt werden der Projektname, der Suchordner und eventuell der

Unterordner in dem sich das Projekt befindet.

Über die Spalte ‚Aktualisieren‘ kann festgelegt werden, ob das ProjektCenter bei einem Suchlauf die aktuellen Projektdaten übernehmen soll oder nicht.

Konnte das Projekt beim letzten Suchlauf nicht gefunden werden, zum Beispiel weil das entsprechende Netzlaufwerk vom ProjektCenter-Dienst nicht erreichbar war, so wird das Projekt als ‚Offline‘ gekennzeichnet. In der Spalte ‚Offline seit‘ ist der Zeitpunkt des ersten Suchlaufes vermerkt, seit dem das Projekt nicht mehr gefunden wurde.



Programm beenden

Hiermit wird die Anwendung beendet und die Administrationsoberfläche geschlossen.

Auswahlmenü Wartung

Projekte löschen

Dieser Menüpunkt ermöglicht es Projekte gesammelt aus dem ProjektCenter zu entfernen. Zur Auswahl stehen entweder alle als 'Offline' markierten Projekte, oder komplett alle Projekte. Dies ist sinnvoll, wenn sich viele nicht mehr genutzte Projekte im ProjektCenter befinden. Durch einen erneuten Suchlauf werden die aktuellen Projekte dann wieder ins ProjektCenter übernommen.

Auswahlmenü Extras

Suchlauf starten

Über diesen Menüpunkt wird der Suchlauf zum Sammeln der Projekte gestartet. Je nach Anzahl der Projekte und der Suchordner kann dies einige Zeit dauern. Auf diese Weise gestartete Suchläufe werden komplett unabhängig vom geplanten Suchlauf behandelt. Ein geplanter Suchlauf wird somit auch dann ausgeführt, wenn kurz zuvor ein Suchlauf von Hand gestartet wurde.

Bericht ausgeben

Hier können die Auswertungen über die Projektdaten aufgerufen werden. Einige häufig benötigte Berichte werden bereits mit dem ProjektCenter installiert. Diese Berichte liegen im Microsoft Excel-Format vor und setzen somit voraus, dass auch Microsoft Excel auf dem Computer installiert ist.

Sie können jedoch ohne Probleme mit Ihrem bevorzugten Berichtsgenerator direkt auf die Datenbank des ProjektCenters zugreifen und so Ihre persönlich angepassten Berichte erstellen. Über den Button

‚Importieren‘ können Sie anschließend den gespeicherten Bericht in die Auflistung aufnehmen.

Optionen

In diesem Dialog werden die grundlegenden Einstellungen des ProjektCenter vorgenommen. Diese beziehen sich zum einen auf den ProjektCenter-Dienst, der für das Sammeln der Projektdaten zuständig ist und zum anderen auf die verwendete Datenbank.

Bitte beachten Sie, dass zum Übernehmen der Änderungen der ProjektCenter-Dienst gestoppt und anschließend mit den geänderten Einstellungen neu gestartet werden muss. Bestehende Verbindungen mit Auer Success Anwendungen werden in diesem Fall getrennt und ein gerade aktiver Suchlauf abgebrochen!

Die erste Registerkarte dient zum Verwalten des ProjektCenter-Dienstes:

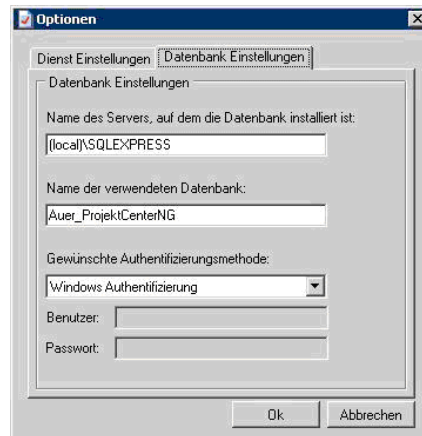


Unter Remoting Einstellungen wird festgelegt, über welchen Port sich Auer Success Anwendungen mit dem ProjektCenter verbinden können, um Projekte einzustellen, zu löschen oder zu aktualisieren. Sie sollten den Port nur ändern, falls eine andere Anwendung bereits diesen Port verwendet. Dann muss auch in den Auer Success Anwendungen, die sich mit dem ProjektCenter verbinden wollen, jeweils die neue Portnummer eingetragen werden.

Weiterhin kann für die Remote-Verbindung eine höhere Sicherheitsstufe aktiviert werden. Der ProjektCenter-Dienst wird dann nur noch Anfragen von Computern annehmen, die ebenfalls Mitglied in der gleichen Netzwerkdomeäne sind. Anfragen von anderen Computern werden ignoriert.

Unter Suchlauf Einstellungen wird die Uhrzeit eingetragen, zu der an jedem Tag der automatische Suchlauf zum Sammeln der Projekte gestartet werden soll. Falls kein automatischer Suchlauf gewünscht ist kann dieser durch setzen des Häkchens auch deaktiviert werden. Es werden dann nur noch die Suchläufe ausgeführt, die über die Adminsitrationsoberfläche gestartet werden.

Über die zweite Registerkarte wird die verwendete Datenbank festgelegt:



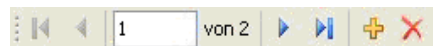
Hier sollten die während der Installation eingegebenen Einstellungen zum Zugriff auf den SQL-Server eingetragen sein. Der Name der verwendeten Datenbank ist dabei immer Auer_ProjektCenterNG. Falls sich an der Art und Weise des Datenzugriffs etwas ändert, oder eine komplett andere Datenbank für das ProjektCenter verwendet werden soll, kann dies ohne großen Aufwand hier umgestellt werden.

Produkt Update

Bietet die Möglichkeit über den lokalen WebBrowser (zum Beispiel Internet Explorer) eine Verbindung zum FTP-Server der Firma AUER herzustellen. Dort kann dann nach Updates für das ProjektCenter gesucht werden.

Werkzeugleiste Datensätze bearbeiten

Die Werkzeugleiste dient in den entsprechenden Dialogen zum Navigieren, Anlegen und Löschen der einzelnen Datensätze.



Die Werkzeugleiste zeigt jeweils die Nummer des aktuell ausgewählten Datensatzes an. Zu jedem Zeitpunkt kann immer nur ein Datensatz aktiv sein, auch wenn mehrere Datensätze markiert wurden.

Zum ersten Datensatz ...

Wählt den ersten Datensatz in der Tabelle als aktuellen Datensatz aus.

Zum vorherigen Datensatz ...

Wählt den Datensatz vor der aktuellen Position aus.

Zum folgenden Datensatz ...

Wählt den auf die aktuelle Position folgenden Datensatz aus.

Zum letzten Datensatz ...

Wählt den letzten Datensatz in der Tabelle als aktuellen Datensatz aus.

Neuen Datensatz anlegen ...

Legt am Ende der Tabelle einen neuen leeren Datensatz an.

Aktuellen Datensatz löschen ...

Löscht den aktuell ausgewählten Datensatz.

Index

A

Allgemein	1
Auer ProjektCenter Administration	7
Auswahlmenü Bearbeiten	7
Auswahlmenü Extras	9
Auswahlmenü Wartung	9

D

Datenbank installieren	2
------------------------------	---

I

Installation	2
--------------------	---

L

Lizenzmanager	4
---------------------	---

P

ProjektCenter	1
---------------------	---

S

Setup	3
Systemanforderungen	1

W

Werkzeugleiste Datensätze bearbeiten	11
---	----